

KSÚS Vysočiny, p.o, Kosovská 1122/16, 586 01 Jihlava 1, E-mail: ksusv@ksusv.cz

Investor i Správce mostu:


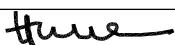

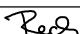
**Krajská správa a údržba  
silnic Vysočiny**  
příspěvková organizace



Krajská správa a údržba silnic Vysočiny

Souřadnicový systém: JTSK

Výškový systém: Bpv

Číslo zakázky:	18 110 00	HIP:		 Praha 4, Bezová 1658, 147 14 tel: +420 241096735 fax: +420 244461038
Schválil:	Ing. Václav HVÍZDAL	Zodp. projektant:	Ing. Daniel ŠINDLER, Ph.D.	
			724007830, dsn@pontex.cz	
Tech. kontrola:	Ing. Martin HAVLÍK	Vypracoval:	Jan RECH	
602619782, mha@pontex.cz		jre@pontex.cz		

Objednatel:	KSÚS Vysočiny, p.o.	Obec:	Jaroměřice nad Rokytnou	Kraj:	Kraj Vysočina
Akce:	III/36078 Jaroměřice n. Rokytnou – most ev. č. 36078-2			Datum	Stupeň
Část:	F – DOKLADY			05/2019	PDPS
Příloha:	VYJÁDŘENÍ SPRÁVCŮ SÍTÍ			Souprava	Č. přílohy
					F.2



**Akce: III/36078 Jaroměřice nad Rokytnou – most ev.č. 36078-2**

poř.č.	správce	počet stran	vyjádření		platnost
			datum	výskyt sítí	
1	Městský úřad Jaroměřice nad Vltavou	1 A4	16.5.2018	<b>Ano</b>	neuvedena
2	CETIN a.s.	10 A4	29.3.2018	<b>Ano</b>	29.3.2020
3	Vodafone Czech Republic, a.s.	1 A4	8.5.2019	Ne	8.5.2020
4	T-Mobile Czech Republic, a.s.	1 A4	8.5.2019	Ne	8.5.2020
5	Ministerstvo obrany ČR (MO-SEM Praha)	3 A4	12.4.2018	Ne	12.4.2019
6	Vodárenská akciová společnost, a. s.	2 A4	22.2.2019	<b>Ano</b>	ke dni zaslání
7	GasNet, s.r.o.	10 A4	29.3.2018	<b>Ano</b>	29.3.2020
8	JaroNet s.r.o.	1 A4	29.3.2018	Ne	neuvedena
9	E.ON Česká republika, s.r.o.	2 A4	29.3.2018	Ne	29.3.2020
10	itself s.r.o.	1 A4	19.4.2018	Ne	19.4.2020
11	ČD - Telematika a.s.	2 A4	16.8.2018	Ne	16.8.2020



# Město Jaroměřice nad Rokytnou

Městský úřad Jaroměřice nad Rokytnou

nám. Míru 2, 675 51 Jaroměřice nad Rokytnou

## Odbor výstavby, investic a majetku

Vaše č.j.

Naše č.j. MUJR 1153/2018

Vyřizuje Michal Dusík

Telefon 568 408 016

E-mail dusik@jaromericenr.cz

Jaroměřice nad Rokytnou 16.5.2018

PONTEX, spol. s r.o.

Bezová 1658

147 14 Praha 4

### Věc: Vyjádření k sítím v rámci akce "III/36078 Jaroměřice nad Rokytnou – most ev.č. 36078-2"

Dle zjištěných informací nemá Město Jaroměřice nad Rokytnou v zájmovém území připravované akce "III/36078 Jaroměřice nad Rokytnou – most ev.č. 36078-2" evidovány žádné zemní inženýrské sítě, které by byly ve vlastnictví města. Veřejné osvětlení je umístěno na sloupech el. en. a napájeno přímo z nadzemního kabelového vedení el.en.

S přátelským pozdravem

Ing. Pavel Matoušek  
vedoucí odboru

**M Ě S T O**  
**JAROMĚŘICE nad Rokytnou**  
**675 51 10**

#### Úřední hodiny:

Po: 8:00 – 12:00 13:00 – 17:00  
St: 8:00 – 12:00 13:00 – 17:00

#### Bankovní spojení:

Komerční banka a.s., Třebíč  
č.ú.: 1321711/0100  
IČ: 00289507

Tel: 568 408 011

Fax: 568 408 027

E-mail: mesto@jaromericenr.cz

Web: www.jaromericenr.cz

T-1-01



**VYJÁDŘENÍ O EXISTENCI SÍTĚ ELEKTRONICKÝCH KOMUNIKACÍ  
A VŠEOBECNÉ PODMÍNKY OCHRANY SÍTĚ ELEKTRONICKÝCH KOMUNIKACÍ  
SPOLEČNOSTI Česká telekomunikační infrastruktura a.s.**

vydané podle § 101 zákona č. 127/2005 Sb., o elektronických komunikacích a o změně některých souvisejících zákonů (zákon o elektronických komunikacích), ve znění pozdějších předpisů a § 161 zákona č. 183/2006 Sb., o územním plánování a stavebním řádu (stavební zákon) či dle dalších příslušných právních předpisů

**Číslo jednací: 575496/18**

**Číslo žádosti: 0118 118 499**

**Důvod vydání Vyjádření: Spojené územní a stavební řízení**

**Platnost tohoto Vyjádření končí dne: 29. 3. 2020.**

<b>Žadatel</b>	Pontex, spol. s r.o. (Pontex Consulting Engineers, Ltd.)	
<b>Stavebník</b>	Pontex, spol. s r.o. (Pontex Consulting Engineers, Ltd.)	
<b>Název akce</b>	III/36078 Jaroměřice nad Rokytnou ? most ev.č. 36078-2	
<b>Zájmové území</b>	<b>Okres</b>	Třebíč
	<b>Obec</b>	Jaroměřice nad Rokytnou
	<b>Kat. území / č. parcely</b>	Popovice nad Rokytnou; Jaroměřice nad Rokytnou

Žadatel shora označenou žádostí určil a vyznačil zájmové území, jakož i stanovil důvod pro vydání Vyjádření o existenci sítě elektronických komunikací a Všeobecných podmínek ochrany sítě elektronických komunikací společnosti Česká telekomunikační infrastruktura a.s.(dále jen *Vyjádření*).

Na základě určení a vyznačení zájmového území žadatelem a na základě stanovení důvodu pro vydání *Vyjádření* vydává společnost Česká telekomunikační infrastruktura a.s. následující *Vyjádření*:

Ve vyznačeném zájmovém území se nachází síť elektronických komunikací  
společnosti Česká telekomunikační infrastruktura a.s. (dále jen *SEK*)  
nebo její ochranné pásmo.

Existence a poloha *SEK* je zakreslena v příloženém výřezu/výřezích z účelové mapy *SEK* společnosti Česká telekomunikační infrastruktura a.s. Ochranné pásmo *SEK* je v souladu s ustanovením § 102 zákona č. 127/2005 Sb., o elektronických komunikacích a o změně některých souvisejících zákonů stanoveno rozsahem 1 m po stranách krajního vedení *SEK* a není v příloženém výřezu/výřezích z účelové mapy *SEK* společnosti Česká telekomunikační infrastruktura a.s.vyznačeno (dále jen *Ochranné pásmo*).

(1) *Vyjádření* je platné pouze pro zájmové území určené a vyznačené žadatelem, jakož i pro důvod vydání *Vyjádření* stanovený žadatelem v žádosti.

Číslo jednací: 575496/18

Číslo žádosti: 0118 118 499

*Vyjádření* pozbývá platnosti uplynutím doby platnosti v tomto *Vyjádření* uvedené, změnou rozsahu zájmového území či změnou důvodu vydání *Vyjádření* uvedeného v žádosti, nesplněním povinnosti stavebníka dle bodu (3) tohoto *Vyjádření*, a nebo pokud se žadatel či stavebník bezprostředně před zahájením realizace stavby ve vyznačeném zájmovém území prokazatelně neujistí u společnosti *Česká telekomunikační infrastruktura a.s.* o tom, zda toto *Vyjádření* v době bezprostředně předcházející zahájení realizace stavby ve vyznačeném zájmovém území stále odpovídá skutečnosti, to vše v závislosti na tom, která ze skutečností rozhodná pro pozbytí platnosti tohoto *Vyjádření* nastane nejdříve.

(2) Podmínky ochrany *SEK* jsou stanoveny v tomto *Vyjádření* a ve Všeobecných podmínkách ochrany *SEK* společnosti *Česká telekomunikační infrastruktura a.s.*, které jsou nedílnou součástí tohoto *Vyjádření*. Stavebník, nebo jím pověřená třetí osoba, je povinen řídit se těmito Všeobecnými podmínkami ochrany *SEK* společnosti *Česká telekomunikační infrastruktura a.s.*

(3) Stavebník, nebo jím pověřená třetí osoba, je povinen **pouze pro případ, že**

a) existence a poloha *SEK*, jež je zakreslena v přiloženém výřezu/výřezech z účelové mapy *SEK* společnosti *Česká telekomunikační infrastruktura a.s.* a nebo

b) toto *Vyjádření*, včetně Všeobecných podmínek ochrany *SEK*

**nepředstavuje dostatečnou informaci pro záměr, pro který podal shora označenou žádost nebo pro zpracování projektové dokumentace stavby, která koliduje se *SEK*, nebo zasahuje do Ochranného pásma *SEK*, vyzvat písemně společnost *Česká telekomunikační infrastruktura a.s.* k upřesnění podmínek ochrany *SEK*, a to prostřednictvím zaměstnance společnosti *Česká telekomunikační infrastruktura a.s.* pověřeného ochranou sítě - Eva Pyroutková, e-mail: [eva.pyroutkova@cetin.cz](mailto:eva.pyroutkova@cetin.cz) (dále jen POS).**

(4) Přeložení *SEK* zajistí její vlastník, společnost *Česká telekomunikační infrastruktura a.s.* Stavebník, který vyvolal překládku *SEK* je dle ustanovení § 104 odst. 17 zákona č. 127/2005 Sb., o elektronických komunikacích a o změně některých souvisejících zákonů povinen uhradit společnosti *Česká telekomunikační infrastruktura a.s.* veškeré náklady na nezbytné úpravy dotčeného úseku *SEK*, a to na úrovni stávajícího technického řešení.

(5) Pro účely přeložení *SEK* dle bodu (3) tohoto *Vyjádření* je stavebník povinen uzavřít se společností *Česká telekomunikační infrastruktura a.s.* Smlouvu o realizaci překládky *SEK*.

(6) Společnost *Česká telekomunikační infrastruktura a.s.* prohlašuje, že žadateli byly pro jím určené a vyznačené zájmové území poskytnuty veškeré, ke dni podání shora označené žádosti, dostupné informace o *SEK*.

(7) Žadateli převzetím tohoto *Vyjádření* vzniká povinnost poskytnuté informace a data užít pouze k účelu, pro který mu byla tato poskytnuta. Žadatel není oprávněn poskytnuté informace a data rozmnožovat, rozšiřovat, pronajímat, půjčovat či jinak užívat bez souhlasu společnosti *Česká telekomunikační infrastruktura a.s.* V případě porušení těchto povinností vznikne žadateli odpovědnost vyplývající z platných právních předpisů, zejména předpisů práva autorského.

V případě dotazů k *Vyjádření* lze kontaktovat společnost *Česká telekomunikační infrastruktura a.s.* na asistenční lince 238 461 111.

#### **Přílohami *Vyjádření* jsou:**

- Všeobecné podmínky ochrany *SEK* společnosti *Česká telekomunikační infrastruktura a.s.*
- Situační výkres (obsahuje zájmové území určené a vyznačené žadatelem a výřezy účelové mapy *SEK*)
- Informace k vytyčení *SEK*

Číslo jednací: 575496/18

Číslo žádosti: 0118 118 499

Vyjádření vydala společnost *Česká telekomunikační infrastruktura a.s.* dne: 29. 3. 2018.

  
Česká telekomunikační infrastruktura a.s.  
Olšanská 2681/6  
130 00 Praha 3  
DIČ: CZ04084063  


## **Všeobecné podmínky ochrany SEK společnosti Česká telekomunikační infrastruktura a.s.**

### **I. Obecná ustanovení**

1. Stavebník, nebo jím pověřená třetí osoba, je povinen při provádění jakýchkoliv činností, zejména stavebních nebo jiných prací, při odstraňování havárií a projektování staveb, řídit se platnými právními předpisy, technickými a odbornými normami (včetně doporučených), správnou praxí v oboru stavebnictví a technologickými postupy a učinit veškerá opatření nezbytná k tomu, aby nedošlo k poškození nebo ohrožení sítě elektronických komunikací ve vlastnictví společnosti *Česká telekomunikační infrastruktura a.s.* a je výslovně srozuměn s tím, že *SEK* jsou součástí veřejné komunikační sítě, jsou zajišťovány ve veřejném zájmu a jsou chráněny právními předpisy.
2. Při jakékoliv činnosti v blízkosti vedení *SEK* je stavebník, nebo jím pověřená třetí osoba, povinen respektovat ochranné pásmo *SEK* tak, aby nedošlo k poškození nebo zamezení přístupu k *SEK*. Při křížení nebo souběhu činností se *SEK* je povinen řídit se platnými právními předpisy, technickými a odbornými normami (včetně doporučených), správnou praxí v oboru stavebnictví a technologickými postupy. Při jakékoliv činnosti ve vzdálenosti menší než 1 m od krajního vedení vyznačené trasy podzemního vedení *SEK* (dále jen *PVSEK*) nesmí používat mechanizačních prostředků a nevhodného nářadí.
3. Pro případ porušení kterékoliv z povinností stavebníka, nebo jím pověřené třetí osoby, založené Všeobecnými podmínkami ochrany *SEK* společnosti *Česká telekomunikační infrastruktura a.s.* je stavebník, nebo jím pověřená třetí osoba, odpovědný za veškeré náklady a škody, které společnosti *Česká telekomunikační infrastruktura a.s.* vzniknou porušením jeho povinností.
4. V případě, že budou zemní práce zahájeny po uplynutí doby platnosti tohoto *Vyjádření*, nelze toto *Vyjádření* použít jako podklad pro vytyčení a je třeba požádat o vydání nového *Vyjádření*.
5. Bude-li žadatel na společnosti *Česká telekomunikační infrastruktura a.s.* požadovat, aby se jako účastník správního řízení, pro jehož účely bylo toto *Vyjádření* vydáno, vzdala práva na odvolání proti rozhodnutí vydanému ve správním řízení, pro jehož účely bylo toto *Vyjádření* vydáno, je povinen kontaktovat *POS*.

### **II. Součinnost stavebníka při činnostech v blízkosti SEK**

1. Započítí činnosti je stavebník, nebo jím pověřená třetí osoba, povinen oznámit *POS*. Oznámení bude obsahovat číslo *Vyjádření*, k němuž se vztahují tyto podmínky.
2. Před započítím zemních prací či jakékoliv jiné činnosti je stavebník, nebo jím pověřená třetí osoba, povinen zajistit vyznačení tras *PVSEK* na terénu dle polohopisné dokumentace. S vyznačenou trasou *PVSEK* prokazatelně seznámí všechny osoby, které budou a nebo by mohly činnosti provádět.
3. Stavebník, nebo jím pověřená třetí osoba, je povinen upozornit jakoukoliv třetí osobu, jež bude provádět zemní práce, aby zjistila nebo ověřila stranovou a hloubkovou polohu *PVSEK* příčnými sondami, a je srozuměn s tím, že možná odchylka uložení středu trasy *PVSEK*, stranová i hloubková, činí +/- 30 cm mezi skutečným uložením *PVSEK* a polohovými údaji ve výkresové dokumentaci.
4. Při provádění zemních prací v blízkosti *PVSEK* je stavebník, nebo jím pověřená třetí osoba, povinen postupovat tak, aby nedošlo ke změně hloubky uložení nebo prostorového uspořádání *PVSEK*. Odkryté *PVSEK* je stavebník, nebo jím pověřená třetí osoba, povinen zabezpečit proti prověšení, poškození a odcizení.
5. Při zjištění jakéhokoliv rozporu mezi údaji v projektové dokumentaci a skutečností je stavebník, nebo jím pověřená třetí osoba, povinen bez zbytečného odkladu přerušit práce a zjištění rozporu oznámit *POS*. V přerušovaných pracích lze pokračovat teprve poté, co od *POS* prokazatelně obdržel souhlas k pokračování v pracích.
6. V místech, kde *PVSEK* vystupuje ze země do budovy, rozváděče, na sloup apod. je stavebník, nebo jím pověřená třetí osoba, povinen vykonávat zemní práce se zvýšenou mírou opatrnosti s ohledem na ubývající krytí nad *PVSEK*. Výkopové práce v blízkosti sloupů nadzemního vedení *SEK* (dále jen *NVSEK*) je povinen provádět v takové vzdálenosti, aby nedošlo k narušení jejich stability, to vše za dodržení platných právních předpisů, technických a odborných norem, správné praxi v oboru stavebnictví a technologických postupů.

7. Při provádění zemních prací, u kterých nastane odkrytí *PVSEK*, stavebník, nebo jím pověřená třetí osoba před zakrytím *PVSEK* vyzve *POS* ke kontrole. Zához je stavebník oprávněn provést až poté, kdy prokazatelně obdržel souhlas *POS*.
8. Stavebník, nebo jím pověřená třetí osoba, není oprávněn manipulovat s kryty kabelových komor a vstupovat do kabelových komor bez souhlasu společnosti *Česká telekomunikační infrastruktura a.s.*
9. Stavebník, nebo jím pověřená třetí osoba, není oprávněn trasu *PVSEK* mimo vozovku přejíždět vozidly nebo stavební mechanizací, a to až do doby, než *PVSEK* řádně zabezpečí proti mechanickému poškození. Stavebník, nebo jím pověřená třetí osoba, je povinen projednat s *POS* způsob mechanické ochrany trasy *PVSEK*. Při přepravě vysokého nákladu nebo mechanizace pod trasou *NVSEK* je stavebník, nebo jím pověřená třetí osoba, povinen respektovat výšku *NVSEK* nad zemí.
10. Stavebník, nebo jím pověřená třetí osoba, není oprávněn na trase *PVSEK* (včetně ochranného pásma) jakkoliv měnit niveletu terénu, vysazovat trvalé porosty ani měnit rozsah a konstrukci zpevněných ploch (např. komunikací, parkovišť, vjezdů aj.).
11. Stavebník, nebo jím pověřená třetí osoba, je povinen manipulační a skladové plochy zřizovat v takové vzdálenosti od *NVSEK*, aby činnosti na/v manipulačních a skladových plochách nemohly být vykonávány ve vzdálenost menší než 1m od *NVSEK*.
12. Stavebník, nebo jím pověřená třetí osoba, není oprávněn užívat, přemísťovat a odstraňovat technologické, ochranné a pomocné prvky *SEK*.
13. Stavebník, nebo jím pověřená třetí osoba, není oprávněn bez předchozího projednání jakkoliv manipulovat s případně odkrytými prvky *SEK*, zejména s ochrannou skříňí optických spojek, optickými spojkami, technologickými rezervami či jakýmkoliv jiným zařízením *SEK*.
14. Stavebník, nebo jím pověřená třetí osoba, je povinen každé poškození či krádež *SEK* neprodleně od okamžiku zjištění takové skutečnosti, oznámit *POS* na telefonní číslo: 602 428 844 nebo v mimopracovní době na telefonní číslo 238 462 690.

### III. Práce v objektech a odstraňování objektů

1. Stavebník, nebo jím pověřená třetí osoba, je povinen před zahájením jakýchkoliv prací v budovách a jiných objektech, kterými by mohl ohrozit stávající *SEK*, prokazatelně kontaktovat *POS* a zajistit u společnosti *Česká telekomunikační infrastruktura a.s.* bezpečné odpojení *SEK*.
2. Při provádění činností v budovách a jiných objektech je stavebník, nebo jím pověřená třetí osoba, povinen v souladu s právními předpisy, technickými a odbornými normami (včetně doporučených), správnou praxí v oboru stavebnictví a technologickými postupy provést mimo jiné průzkum vnějších i vnitřních vedení *SEK* na omítce i pod ní.

### IV. Součinnost stavebníka při přípravě stavby

1. Pokud činností stavebníka, nebo jím pověřené třetí osoby, k níž je třeba povolení správního orgánu dle zvláštního právního předpisu, dojde k ohrožení či omezení *SEK*, je stavebník, nebo jím pověřená třetí osoba, povinen kontaktovat *POS* a předložit zakreslení *SEK* do příslušné dokumentace stavby (projektové, realizační, koordinační atp.).
2. V případě, že pro činnosti stavebníka, nebo jím pověřené třetí osoby, není třeba povolení správního orgánu dle zvláštního právního předpisu, je stavebník, nebo jím pověřená třetí osoba, povinen předložit zakreslení trasy *SEK* i s příslušnými kótami do zjednodušené dokumentace (katastrální mapa, plánec), ze které bude zcela patrná míra dotčení *SEK*.

3. Při projektování stavby, rekonstrukce či přeložky vedení a zařízení silových elektrických sítí, elektrických trakcí vlaků a tramvají, nejpozději však před zahájením správního řízení ve věci povolení stavby, rekonstrukce či přeložky vedení a zařízení silových elektrických sítí, elektrických trakcí vlaků a tramvají, je stavebník, nebo jím pověřená třetí osoba, povinen provést výpočet rušivých vlivů, zpracovat ochranná opatření a předat je *POS*.

4. Při projektování stavby, při rekonstrukci, která se nachází v ochranném pásmu radiových tras společnosti *Česká telekomunikační infrastruktura a.s.* a překračuje výšku 15 m nad zemským povrchem, a to včetně dočasných objektů zařízení staveniště (jeřáby, konstrukce, atd.), nejpozději však před zahájením správního řízení ve věci povolení takové stavby, je stavebník nebo jím pověřená třetí osoba, povinen kontaktovat *POS*. Ochranné pásmo radiových tras v šíři 50m je zakresleno do situačního výkresu. Je tvořeno dvěma podélnými pruhy o šíři 25 m po obou stranách radiového paprsku v celé jeho délce, resp. 25 m kruhem kolem vysílacího radiového zařízení.

5. Pokud se v zájmovém území stavby nachází podzemní silnoproudé vedení (NN) společnosti *Česká telekomunikační infrastruktura a.s.* je stavebník, nebo jím pověřená třetí osoba, před zahájením správního řízení ve věci povolení správního orgánu k činnosti stavebníka, nebo jím pověřené třetí osoby, nejpozději však před zahájením stavby, povinen kontaktovat *POS*.

6. Pokud by navrhované stavby (produktovody, energovody aj.) svými ochrannými pásmy zasahovaly do prostoru stávajících tras a zařízení *SEK*, či do jejich ochranných pásem, je stavebník, nebo jím pověřená třetí osoba, povinen realizovat taková opatření, aby mohla být prováděna údržba a opravy *SEK*, a to i za použití mechanizace, otevřeného plamene a podobných technologií.

#### V. Křížení a souběh se *SEK*

1. Stavebník, nebo jím pověřená třetí osoba, je povinen v místech křížení *PVSEK* se sítěmi technické infrastruktury, pozemními komunikacemi, parkovacími plochami, vjezdy atp. ukládat *PVSEK* v zákonných předpisy stanovené hloubce a chránit *PVSEK* chráničkami s přesahem minimálně 0,5 m na každou stranu od hrany křížení. Chráničku je povinen utěsnit a zamezit vnikání nečistot.

2. Stavebník nebo jím pověřená třetí osoba, je výslovně srozuměn s tím, že v případě, kdy hodlá umístit stavbu sjezdu či vjezdu, je povinen stavbu sjezdu či vjezdu umístit tak, aby metalické kabely *SEK* nebyly umístěny v hloubce menší než 0,6 m a optické nebyly umístěny v hloubce menší než 1 m.

3. Stavebník, nebo jím pověřená třetí osoba, je povinen základy (stavby, opěrné zdi, podezdívky apod.) umístit tak, aby dodržel minimální vodorovný odstup 1,5 m od krajního vedení, případně kontaktovat *POS*.

4. Stavebník, nebo jím pověřená třetí osoba, není oprávněn trasy *PVSEK* znepřístupnit (např. zabetonováním).

5. Stavebník, nebo jím pověřená třetí osoba, je při křížení a souběhu stavby nebo sítí technické infrastruktury s kabelovodem povinen zejména:

- pokud plánované stavby nebo trasy sítí technické infrastruktury budou umístěny v blízkosti kabelovodu ve vzdálenosti menší než 2 m nebo při křížení kabelovodu ve vzdálenosti menší než 0,5 m nad nebo kdekoli pod kabelovodem, předložit *POS* zakreslení v příčných řezech,
- do příčného řezu zakreslit také profil kabelové komory v případě, kdy jsou sítě technické infrastruktury či stavby umístěny v blízkosti kabelové komory ve vzdálenosti menší než 2 m,
- neumísťovat nad trasou kabelovodu v podélném směru sítí technické infrastruktury,
- předložit *POS* vypracovaný odborný statický posudek včetně návrhu ochrany tělesa kabelovodu pod stavbou, ve vjezdu nebo pod zpevněnou plochou,
- nezakrývat vstupy do kabelových komor, a to ani dočasně,
- projednat s *POS*, nejpozději ve fázi projektové přípravy, jakékoliv výkopové práce, které by mohly být vedeny v úrovni či pod úrovní kabelovodu nebo kabelové komory a veškeré případy, kdy jsou trajektorie podvrtnů a protlaků ve vzdálenosti menší než 1,5 m od kabelovodu.



Příloha k *Vyjádření* 575496/18

Číslo žádosti: 0118 118 499

## Informace k vytyčení *SEK*

V případě požadavku na vytyčení *PVSEK* společnosti *Česká telekomunikační infrastruktura a.s.* se, prosím, obraťte na společnosti uvedené níže.

### **Česká telekomunikační infrastruktura a.s. - středisko Morava jih**

se sídlem: Olšanská 2681/6, Praha 3, PSČ 13000

IČ: 04084063

DIČ: CZ04084063

kontakt: tel: 238461267 obslužná doba po-pa 7 - 15 hod

### **TEMO-TELEKOMUNIKACE, a.s. - výhradní dodavatel společnosti Česká telekomunikační infrastruktura a.s.**

se sídlem: U Záběhlického zámku 233/15, 106 00 Praha 10

IČ: 25740253

DIČ: CZ25740253

kontakt: Vlček Josef, mobil: 606722446, e-mail: josef.vlcek2@temo.cz

### **CONTENT, s.r.o.**

se sídlem: Karlov 1246, 594 01 Velké Meziříčí, pobočka: Okružní 28/18, 591 01 Žďár nad Sázavou

IČ: 63492164

DIČ: CZ63492164

kontakt: Martin Kalina, tel/fax: 566521721, mobil: 777702117, e-mail: kalina@content-vm.cz,  
vytycenisiti@seznam.cz

### **ELTER, s.r.o.**

se sídlem: Straněnská 1149, 539 01 Hlinsko

IČ: 49814419

DIČ: CZ49814419

kontakt: tel.: 469312100, mobil: 731115925, e-mail: elter.hlinsko@xaz.cz  
Havel Stanislav, mobil: 736778264, Chadima Zdeněk, mobil: 731115933

### **GIS-STAVINVEX, a.s.**

se sídlem: Pražská 1156, Pelhřimov

IČ: 25163558

DIČ: CZ25163558

kontakt: Michal Kučera, tel/fax: 596541102, mobil: 731613394, e-mail: ostrava@gis-stavinex.cz  
Ing. Anežka Škovroňová, tel/fax: 596541102, mobil: 731204729, e-mail: ostrava@gis-stavinex.cz

### **Chadima Zdeněk**

se sídlem: Máchova 257, 539 73 Skuteč

IČ: 01222163

DIČ:

kontakt: Zdeněk Chadima, tel: 731115933, e-mail: z.chadima@tiscali.cz

### **Jiří Novotný, Montáž, údržba a servis tel.sítí - okr. Třebíč, Znojmo**

se sídlem: Akad. Práta 524, 675 55 Hrotovice, okr. Třebíč

IČ: 72377259

DIČ:

kontakt: Jiří Novotný, tel.: 568860888, mobil: 777318588, e-mail: novotny.hrotovice@seznam.cz

### **Josef Joura**

se sídlem: Okřešice 53, okres Třebíč, 674 01

IČ: 88282091

DIČ: CZ6312180820

kontakt: Josef Joura, mobil: 602578674, e-mail: josefjoura@seznam.cz

### **Karel Horský**

se sídlem: Poličská 877/36, 568 02 Svitavy - Předměstí

IČ: 01377841

DIČ:

kontakt: Karel Horský, mobil: 602 483 023, e-mail: k.horsky.sy@gmail.com

Příloha k *Vyjádření* 575496/18

Číslo žádosti: 0118 118 499

**K+K ELTEC, s.r.o.**

se sídlem: Smetanova 997, 517 41 Kostelec nad Orlicí  
IČ: 25277308 DIČ: CZ25277308  
kontakt: Radovan Krsek, mobil: 603486395, e-mail: krsek@eltec.cz

**PELMONT s.r.o**

se sídlem: Vlášnická 1111, 393 01 Pelhřimov  
IČ: 25172786 DIČ: CZ25172786  
kontakt: Karel Pichl, tel.: 565325325, fax: 565333565, mobil: 602227227, e-mail: pelmont@pelmont.cz

**Radim Zabloudil**

se sídlem: Tábor 2356/28a, 602 00 Brno - Žabovřesky  
IČ: 74899589 DIČ: CZ6210151585  
kontakt: Radim Zabloudil, mobil: 602760276, e-mail: radim.zabloudil@seznam.cz

**TELEPROG s.r.o.,**

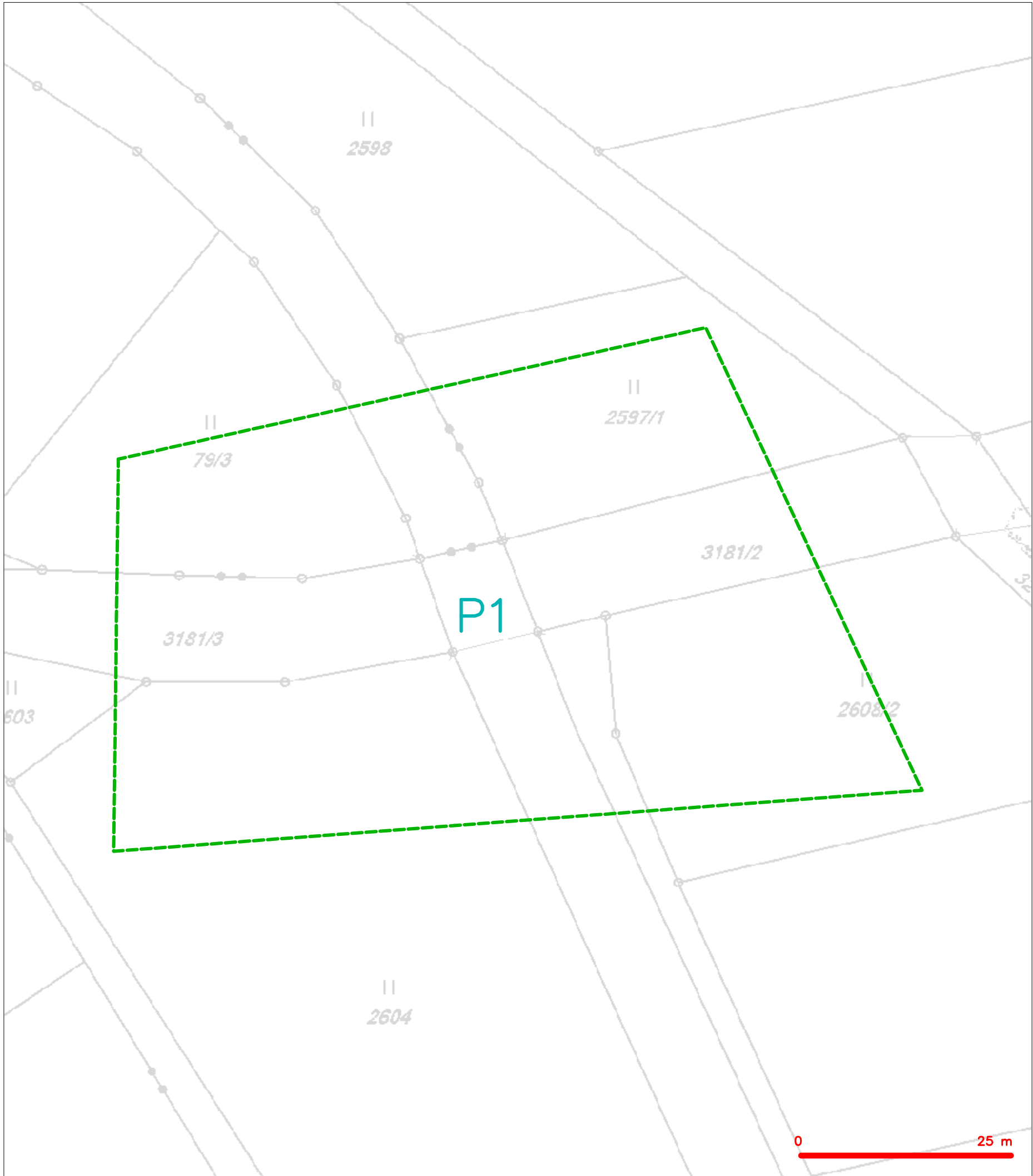
se sídlem: Znojemská 4665/78a, 586 01 Jihlava  
IČ: 60721197 DIČ: CZ60721197  
kontakt: Luboš Štěpnička, tel.: 567322089, fax: 567161319, mobil: 602782898, e-mail: stepnicka@teleprog.cz

**Vegacom, a.s.**

se sídlem: Rantířov 20, ( Areál Agropodnik), 588 41 Vyskytná nad Jihlavou  
IČ: 25788680 DIČ: CZ25788680  
kontakt: Martin Pečar, mobil: 603855658, e-mail: pecar@vegacom.cz  
Zdeněk Plšek, mobil: 605232401, e-mail: plsek@vegacom.cz



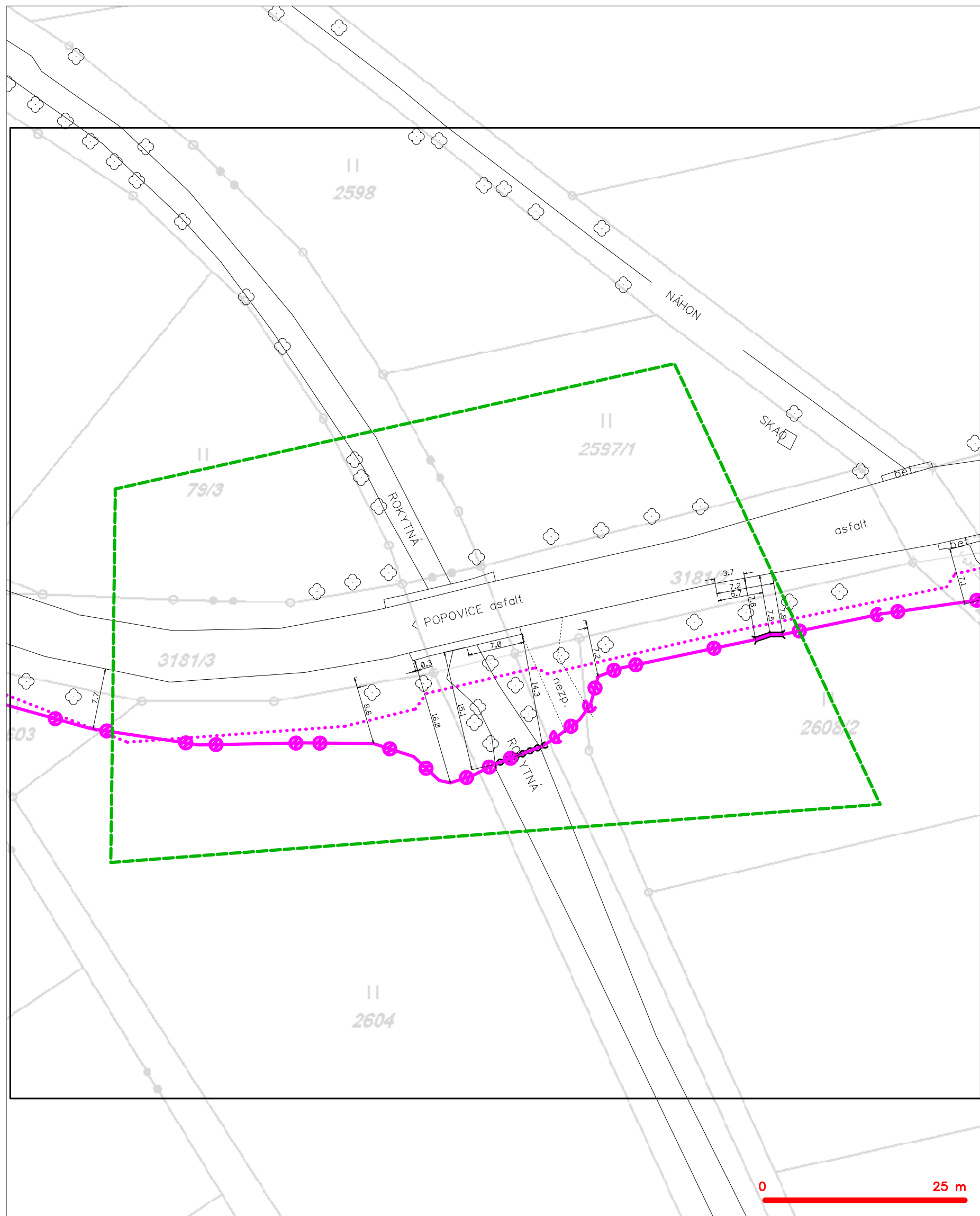
SITUAČNÍ VÝKRES - ZÁJMOVÉ ÚZEMÍ



LEGENDA  
----- hranice zájmového území k vyjádření

  
Česká telekomunikační infrastruktura a.s.  
Olšanská 2681/6  
130 00 Praha 3  
DIČ: CZ04084063  
96

## SITUAČNÍ VÝKRES - POLYGON 1



**LEGENDA**

	hranice zájmového území k vyjádření		nezaměřený průběh optického kabelu, HDPE trubky
	NN přípojka, území s NN přípojkou CETIN		nebo souběh optického a metalického kabelu
	zaměřený průběh metalického kabelu		radiové síť, ochranné pásmo radiové sítě
	zaměřený průběh optického kabelu, HDPE trubky		nadzemní síť
	nebo souběh optického a metalického kabelu		neprovozované síť
	nezaměřený průběh metalického kabelu		podzemní síť cizí
	nadzemní síť cizí		síť s NN
			kolektor, kabelovod



**Pontex, spol. s r.o.**  
**Pavel Vodička**  
**Bezová 1658/1**  
**147 00 Praha - Braník**

V Praze, 8.5.2019

Naše zn.: **190508-1236119809**

Věc: vyjádření k žádosti k akci **"III/36078 Jaroměřice nad Rokytnou – most ev.č. 36078-2"**

Sdělujeme Vám, že společnost Vodafone Czech Republic a.s., se sídlem Praha 5, náměstí Junkových 2, IČ: 25788001, zapsaná dne 13.8. 1999 v obchodním rejstříku vedeném Městským soudem v Praze pod spisovou značkou B.6064 na základě předložené dokumentace ze dne **8.5.2019**

**souhlasí s realizací projektu.**

Ve vámi zadaném zájmovém území a v uvedené výšce (výška stavby: 10 m, výška jeřábu: 999 m) se nenachází žádné podzemní ani nadzemní vedení naší společnosti.

Platnost vyjádření je **1 rok** od data vydání.

S pozdravem

v.z. Nora Hlásenská  
Vodafone Czech Republic a.s.  
Technická 23  
616 00 Brno

Tel.: 775 012 847  
E-mail: east@vodafone.cz

  
**Vodafone Czech Republic a.s.**  
náměstí Junkových 2, 155 00, Praha 5  
IČO: 25788001, DIČ: CZ25788001  
tel.: 776 971 111, fax: 776 971 927  
-60-

**Seznam příloh/přiložených souborů:**

Zadost\_190508-1236119809.pdf



Vyřizuje: Dundáček Petr

E-mail: petr.dundacek@t-mobile.cz

Pontex s.r.o.  
Pavel Vodička  
Bezová 1658/1  
14714 Praha

Naše značka: **E18529/19**

V Praze dne: **8.5.2019**

**Vyjádření a stanovení podmínek pro udělení souhlasu s umístěním stavby v ochranném pásmu sítě technické infrastruktury ( TI ) společnosti T-Mobile Czech Republic a.s.**

Vydané podle § 101 ZÁKONA Č. 127/2005 Sb., o elektronických komunikacích a o změně některých souvisejících zákonů ( zákon o elektronických komunikacích – dále jen ZEK ), ve znění pozdějších předpisů a §161 zákona č. 183/2006 Sb., o územním plánování a stavebním řádu ( stavební zákon) či dle dalších příslušných právních předpisů

**Věc: III/36078 Jaroměřice nad Rokytnou – most ev.č. 36078-2**

Stupeň: Stavební řízení

Na základě předložených projektových podkladů dáváme **souhlasné stanovisko k vydání Územního souhlasu / rozhodnutí (Stavebního povolení) a následně souhlas s realizací stavby.**

Dle předložených dokladů nedojde ke kolizi s technickou infrastrukturou společnosti **T-Mobile Czech Republic a.s.**

Toto stanovisko má platnost 1 rok.

Vydané stanovisko nelze prodloužit. Po uplynutí platnosti zadejte žádost o nové stanovisko.

**T-Mobile**  
T-Mobile Czech Republic a.s.  
Tomášova 2144/1  
148 00 Praha 4  
IČ 649 49 681, DIČ CZ64949681

.....  
Ochrana sítí  
Technologický úsek

**V případě doplňujících dotazů vždy uvádějte v „Předmětu“ e-mailu číslo jednací.**

adresa žadatele  
Jan Rech  
Bezová 1658/1  
Praha 14714

Žádost č: 24346  
Vyřizuje: Radka Bazalová  
Email: bazalova@vastr.cz  
Datum: 2019-02-22

### **Stanovisko k existenci inženýrských sítí**

Název stavby: III/36078 Jaroměřice nad Rokytnou – most ev.č. 36078-2  
Místo stavby: Třebíč, Jaroměřice nad Rokytnou  
Katastrální území:  
Investor stavby: Jan Rech Pontex s.r.o.

Stanovisko:

#### **V dané lokalitě se vyskytují zařízení ve správě VAS, a.s. divize Třebíč.**

- požadujeme předložit projektovou dokumentaci včetně zakreslení našich sítí k odsouhlasení (sekretariat@vastr.cz).
- projektová dokumentace stavby musí respektovat ochranné pásmo zařízení ve správě VAS, a.s. dle §23 zákona č. 274/2001 Sb.
- musí být respektovány požadavky platné legislativy a technických norem zejména ČSN 73 6005 Prostorové uspořádání sítí technického vybavení, Zákon č. 274/2001 Sb., o vodovodech a kanalizacích ve znění pozdějších předpisů a Zákon č. 183/2006 Sb. ve znění pozdějších předpisů.
- vodovodní a kanalizační přípojky – rozsah poskytnutých digitálních dat neobsahuje zakres všech vodovodních a kanalizačních přípojek v zájmovém území. Přípojky jsou dle Zákonu č. 274/2001 Sb. §3, odst. (3) v majetku majitele pozemku či stavby připojené na vodovod nebo kanalizaci. Trasa poskytnutých digitálních dat vodovodních a kanalizačních přípojek obsahuje pouze jejich přibližný zakres. Povinností investora je ve spolupráci s majiteli přípojek provést jejich vytýčení.

Toto stanovisko **NELZE** použít pro správní řízení.  
Námi zasláné podklady jsou platné ke dni vydání tohoto stanoviska.

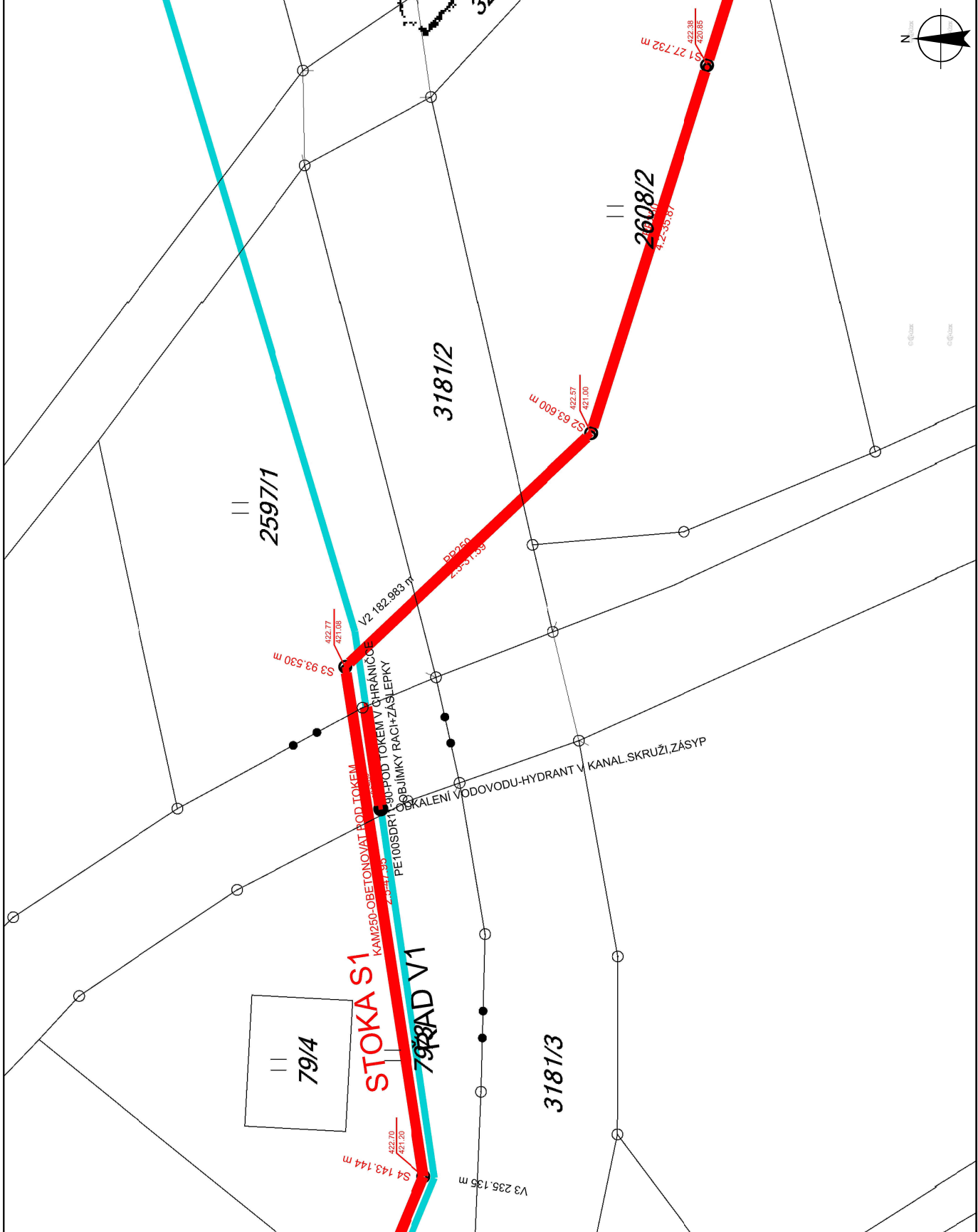
S pozdravem

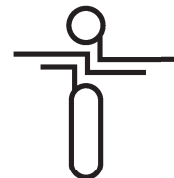
**Radka Bazalová**  
technický pracovník divize Třebíč

**VODÁRENSKÁ AKCIOVÁ SPOLEČNOST, a. s.**  
Divize Třebíč  
Kubišova 1172, 674 11 Třebíč  
Bankovní spojení: 1401711/0100  
telefon: +420 568 899 111, e-mail: sekretariat@vastr.cz

**SÍDLO SPOLEČNOSTI:**  
Soběšická 820/156, Lesná, 638 00 Brno  
IČ: 49455842, DIČ: CZ49455842  
Společnost je zaregistrována v obchodním rejstříku  
vedeném Krajským soudem v Brně, oddíl B, vložka 1181

- K Odlehčovací komora
- K Čerpací stanice
- K Retenční a dešťová nádrž
- K Výúst
- K ČOV
- K Stoka splašková
- K Stoka jednotná
- K Stoka dešťová
- K Stoka podtlaková
- K Stoka tlaková
- K Stoka výtlčná
- K Stoka zrušená
- VP Úpravná vody
- VP Sachta
- VP Vodojem
- VP Čerpací stanice
- VP Chlorovací stanice
- V Zdroj vody vertikální
- V Zdroj vody línový
- VP Ochranné pásmo
- VP Řad
- VP Řad zrušený
- E Kabel





Pontex, spol. s r.o. (Pontex Consulting Engineers, Ltd.)  
Bezová 1658/1  
14700 Praha

naše značka  
5001696339

vyřizuje  
Jaroslav Kápička

datum  
29.03.2018

Věc:

**III/36078 Jaroměřice nad Rokytnou – most ev.č. 36078-2**

K.ú. - p.č.: Jaroměřice nad Rokytnou , Popovice nad Rokytnou

Stavebník: Pontex, spol. s r.o. (Pontex Consulting Engineers, Ltd.) , Bezová 1658/1 , 14700 Praha

Účel stanoviska: Informace o výskytu sítí (formát PDF)

GasNet, s.r.o., jako provozovatel distribuční soustavy (PDS) a technické infrastruktury, zastoupený GridServices, s.r.o., vydává toto stanovisko:

Toto stanovisko slouží POUZE JAKO INFORMACE o výskytu plynárenského zařízení a plynovodních přípojek (dále jen PZ) v zájmovém území vyznačeném v příloze.

V zájmovém území vyznačeném v příloze tohoto stanoviska, nebo jeho blízkosti se NACHÁZÍ provozovaná PZ ve vlastnictví nebo správě GasNet, s.r.o. - viz příloha s informativní polohou PZ a informací v legendě. Upozorňujeme, že se v zájmovém území vyznačeném v příloze tohoto stanoviska mohou nacházet PZ, která jsou ve fázi výstavby a doposud nebyla předána GasNet, s.r.o. k provozování. Taktéž se v zájmovém území mohou nacházet PZ jiných vlastníků či správců, případně i dlouhodobě nefunkční/neprovozovaná PZ bez dostupných informací o jejich poloze a vlastnictví. Tato PZ NEJSOU v příloze vyznačena a nejsou předmětem tohoto stanoviska.

Toto stanovisko LZE použít pro:

- případné upřesnění polohy PZ jeho vytýčením. Vytýčení provede příslušná regionální oblast a to ZDARMA. Při žádosti uvede žadatel naši značku (číslo jednací) uvedenou v úvodu tohoto stanoviska. Objednání vytýčení se provádí na portálu Distribuce plynu online: <https://dpo.gasnet.cz/zadost-o-vytyceni>.

Toto stanovisko NELZE použít pro:

- jednání s orgány státní správy ve věcech územního plánování a stavebního řádu dle zákona č. 183/2006 Sb. v platném znění  
- územní řízení, řízení o územním souhlasu, veřejnoprávní smlouvy pro umístění stavby, zjednodušené územní řízení, ohlášení, stavební řízení, společné územní a stavební řízení, veřejnoprávní smlouvu o provedení stavby nebo oznámení stavebního záměru s certifikátem autorizovaného inspektora.  
- realizaci stavby a rovněž nenahrazuje stanovisko k dokumentaci stavby.

Pokud chcete využít poskytnuté informace pro zpracování projektové dokumentace, sdělujeme Vám tyto další informace:

1) O poskytnutí polohy stávajících PZ ve správě GasNet, s.r.o. v digitální podobě (dgn,dwg) lze požádat prostřednictvím služby Vektorová data, která je dostupná na <https://dpo.gasnet.cz/zadost-o-vektorova-data>. Tato služba je určena odborné veřejnosti (projekční firmy) a obcím a krajům (oblast územního plánování).

2) Projektovou dokumentaci, ve které budou zakreslena PZ dle poskytnutých mapových nebo elektronických podkladů, požadujeme předložit k odsouhlasení podáním žádosti na portálu Distribuce plynu online <https://dpo.gasnet.cz/zadost-o-stanovisko>.

3) Dokumentace bude vypracována ve smyslu stavebního zákona č. 183/2006 Sb. ve znění pozdějších předpisů.

GridServices, s.r.o.

Plynárenská 499/1

Zábrdovice

602 00 Brno

T +420532221111

F +420545578571

E [info@gridservices.cz](mailto:info@gridservices.cz)

I [www.gridservices.cz](http://www.gridservices.cz)

IČ: 27935311

DIČ: CZ27935311

Zapsán do obchodního rejstříku:

Krajský soud v Brně

oddíl C, vložka 57165

26.07.2007

Bankovní spojení:  
Československá obchodní banka,  
a.s.

Číslo účtu: 17837923

Kód banky: 0300

4) Pokud v poskytnutých mapových podkladech naleznete informaci o PLÁNOVANÉ STAVBĚ PŘED REALIZACÍ, jedná se o situaci, kdy v zájmovém území nebo v jeho blízkosti se připravuje plynárenská stavba (rekonstrukce, nová výstavba, přeložka). V případě, že se bude jednat o připravovanou investici GasNet, s.r.o., požadujeme Vaši stavbu koordinovat s naším záměrem.

5) Pokud v poskytnutých mapových podkladech naleznete informaci o PROVEDENÉ VÝSTAVBĚ, KTERÁ NENÍ UVEDENA DO PROVOZU, jedná se o situaci, kdy v zájmovém území nebo v jeho blízkosti je vybudováno PZ, které bude v blízké době uvedeno do provozu. Na tato PZ se vztahují ochranná, případně bezpečnostní pásma dle zákona č. 458/2000 Sb. ve znění pozdějších předpisů. Informace o možnosti poskytnutí digitálních dat (dgn,dwg) a podmínky výdeje získáte na adrese: <http://www.gasnet.cz/cs/zadost-o-vektorova-data/>.

6) Pokud Vaše zájmové území protíná PÁSMO VLIVU ANODOVÉHO UZEMNĚNÍ SKAO, je třeba individuálního posouzení v závislosti na připravované stavbě. V tomto případě kontaktujte techniky odboru externích požadavků zákazníků: Zdeněk Kocourek, Ing. Martin Majkut (zdenek.kocourek@innogy.com, martin.majkut@innogy.com), kteří Vám poskytnou podrobné informace.

7) V případě potřeby dalších informací k poskytnutým mapovým podkladům kontaktujte technika externích požadavků prostřednictvím Kontaktního systému <http://www.gasnet.cz/cs/kontaktni-system/> (Stanovisko k existenci sítí a ke stavbě NEplynárenského zařízení).

Plynofikace nemovitosti:

Požadavek na připojení nového odběrného místa nebo technické změny u existujícího odběrného místa musí být projednán prostřednictvím žádosti o připojení k distribuční soustavě. Podrobné informace naleznete na stránkách GasNet, s.r.o. <https://www.gasnet.cz/cs/zakaznik/>.

V případě, že plánovaná plynofikace vyvolá rozšíření plynovodní sítě (připojení více odběrných míst), musí být toto projednáno s vlastníkem sítě GasNet, s.r.o.. Podrobné informace naleznete na stránkách <https://www.gasnet.cz/cs/obec-developer/>.

Stanovisko bylo vygenerováno na základě Vaší žádosti automaticky.

Toto stanovisko platí pouze pro území vyznačené v příloze tohoto stanoviska a to 24 měsíců ode dne jeho vydání.

Za správnost a úplnost dokumentace předložené s žádostí včetně jejího souladu s platnými předpisy plně zodpovídá její zpracovatel. Stanovisko nenahrazuje případná další stanoviska k jiným částem stavby.

V případě další korespondence nebo jednání (např. změna stavby) uvádějte naši značku - 5001696339 a datum tohoto stanoviska. Kontakty jsou k dispozici na [www.gridservices.cz](http://www.gridservices.cz) nebo NONSTOP zákaznická linka 800 11 33 55.

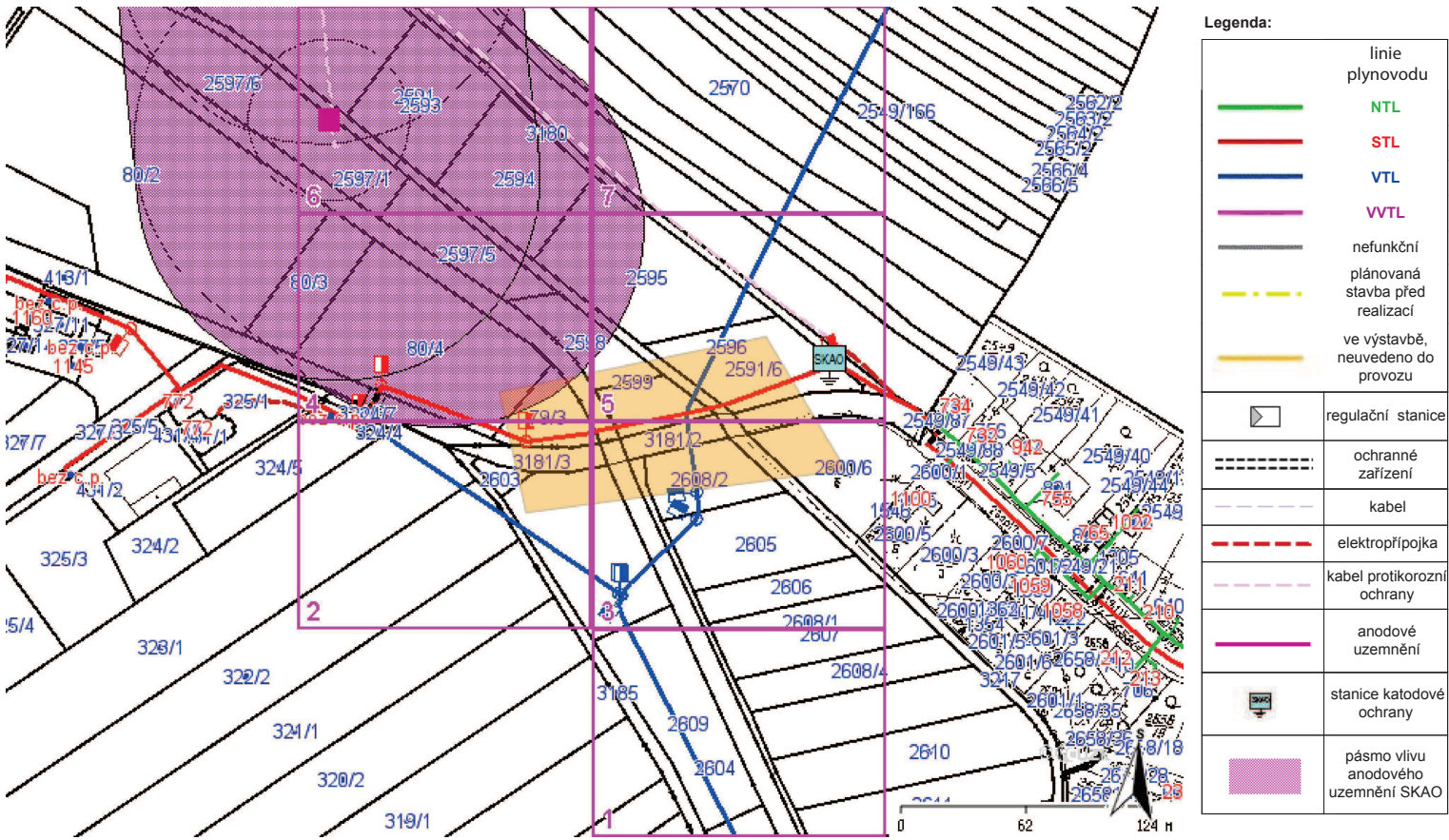
GasNet, s.r.o.  
zastoupená společností GridServices, s.r.o., IČ 279 35 311  
Jaroslav Kápička  
Vedoucí zpracování externích požadavků  
Odbor zpracování externích požadavků

Přílohy: Detailní zakres plynárenského zařízení



Příloha: Detailní zakres plynárenského zařízení. Tato příloha je nedílnou součástí stanoviska č. 5001696339 ze dne 29.03.2018.

Provozovatel DS: GasNet, s.r.o.; Stavebník: Pontex, spol. s r.o. (Pontex Consulting Engineers, Ltd.) , Bezová 1658/1 , 14700 Praha. K.ú.: Jaroměřice nad Rokytnou , Popovice nad Rokytnou.



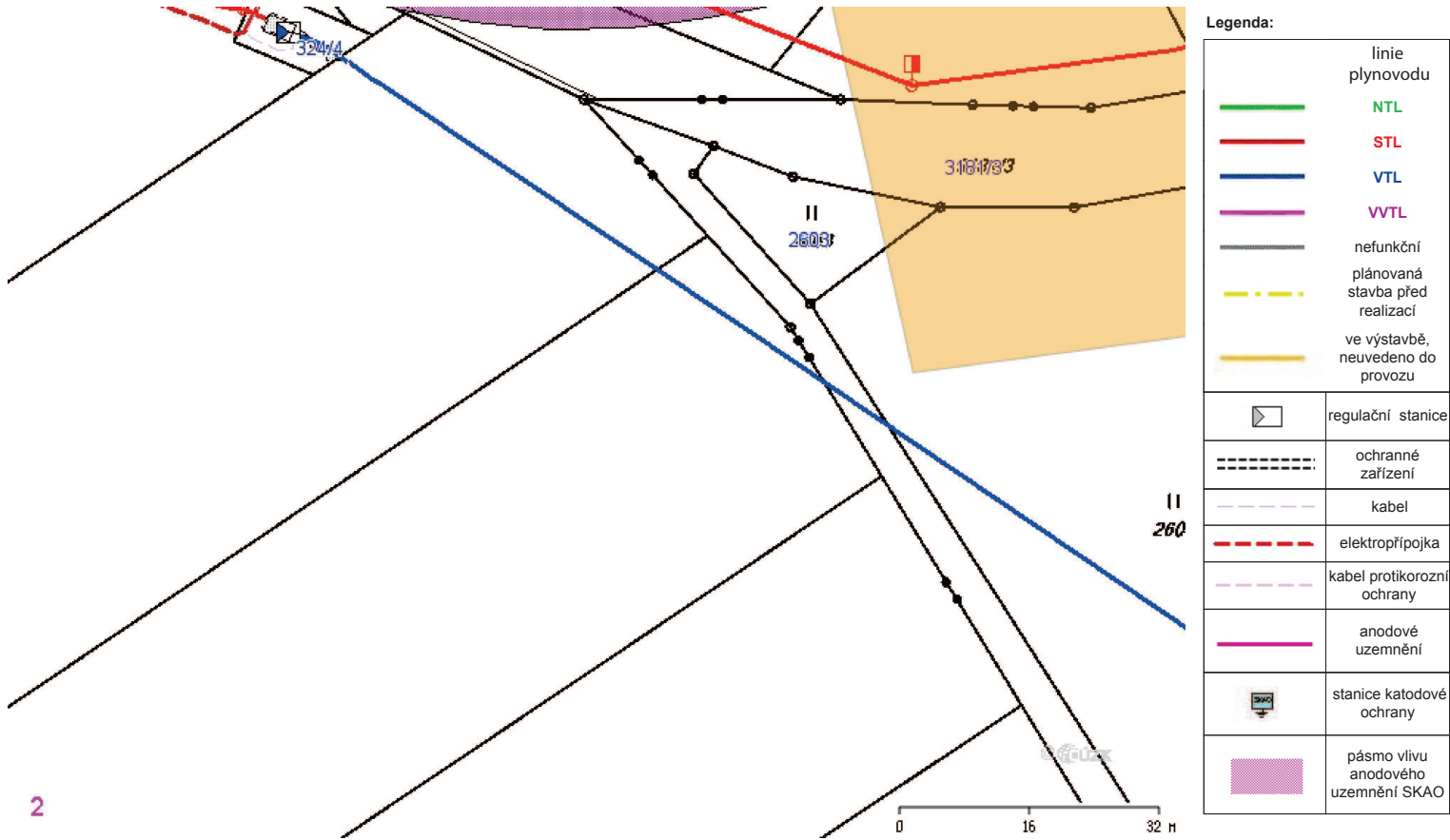
Příloha: Detailní zakres plynárenského zařízení. Tato příloha je nedílnou součástí stanoviska č. 5001696339 ze dne 29.03.2018.

Provozovatel DS: GasNet, s.r.o.; Stavebník: Pontex, spol. s r.o. (Pontex Consulting Engineers, Ltd.), Bezová 1658/1 , 14700 Praha. K.ú.: Jaroměřice nad Rokytnou , Popovice nad Rokytnou.

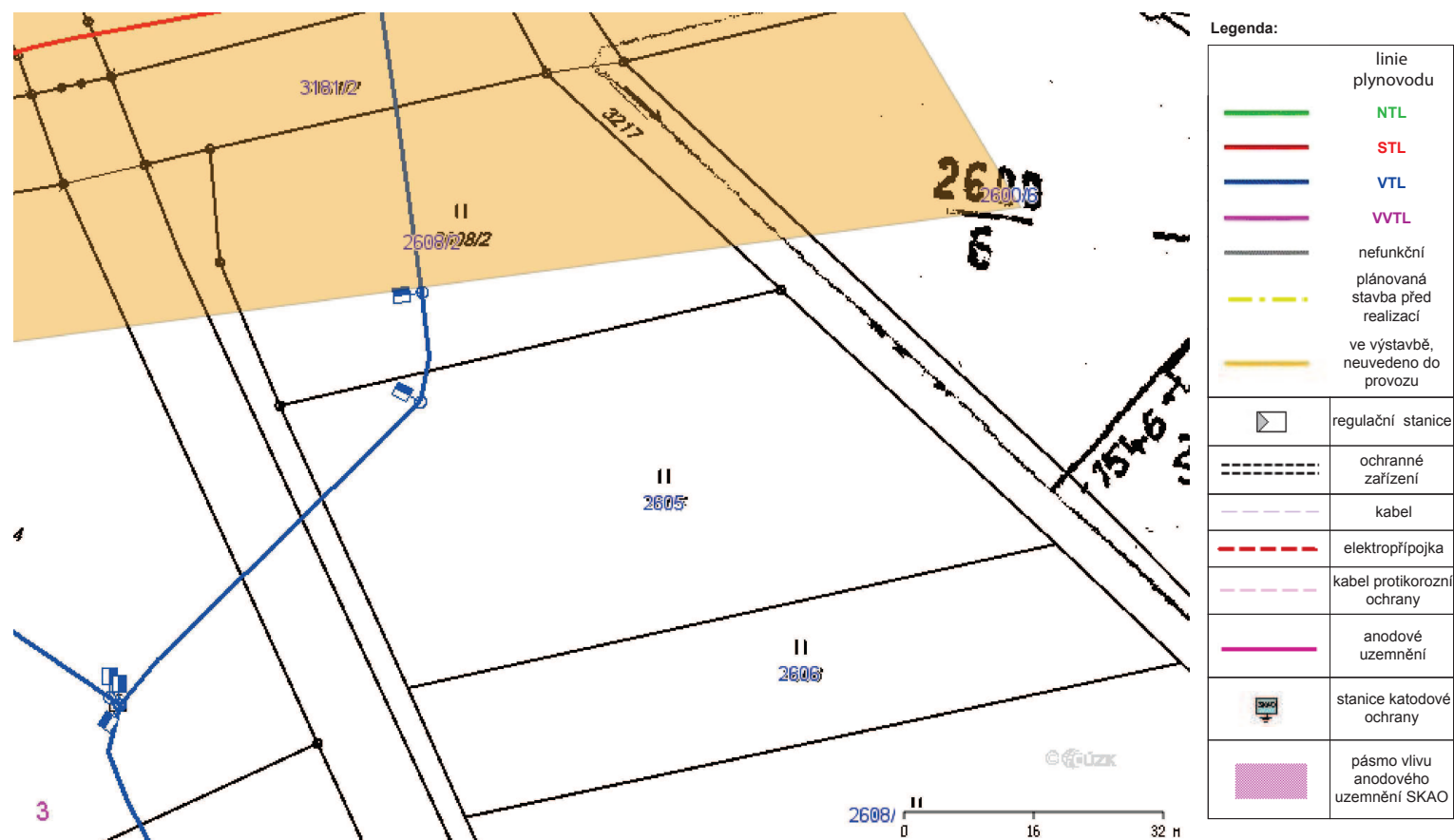


Příloha: Detailní zákres plynárenského zařízení. Tato příloha je nedílnou součástí stanoviska č. 5001696339 ze dne 29.03.2018.

Provozovatel DS: GasNet, s.r.o.; Stavebník: Pontex, spol. s r.o. (Pontex Consulting Engineers, Ltd.) , Bezová 1658/1 , 14700 Praha. K.ú.: Jaroměřice nad Rokytnou , Popovice nad Rokytnou.



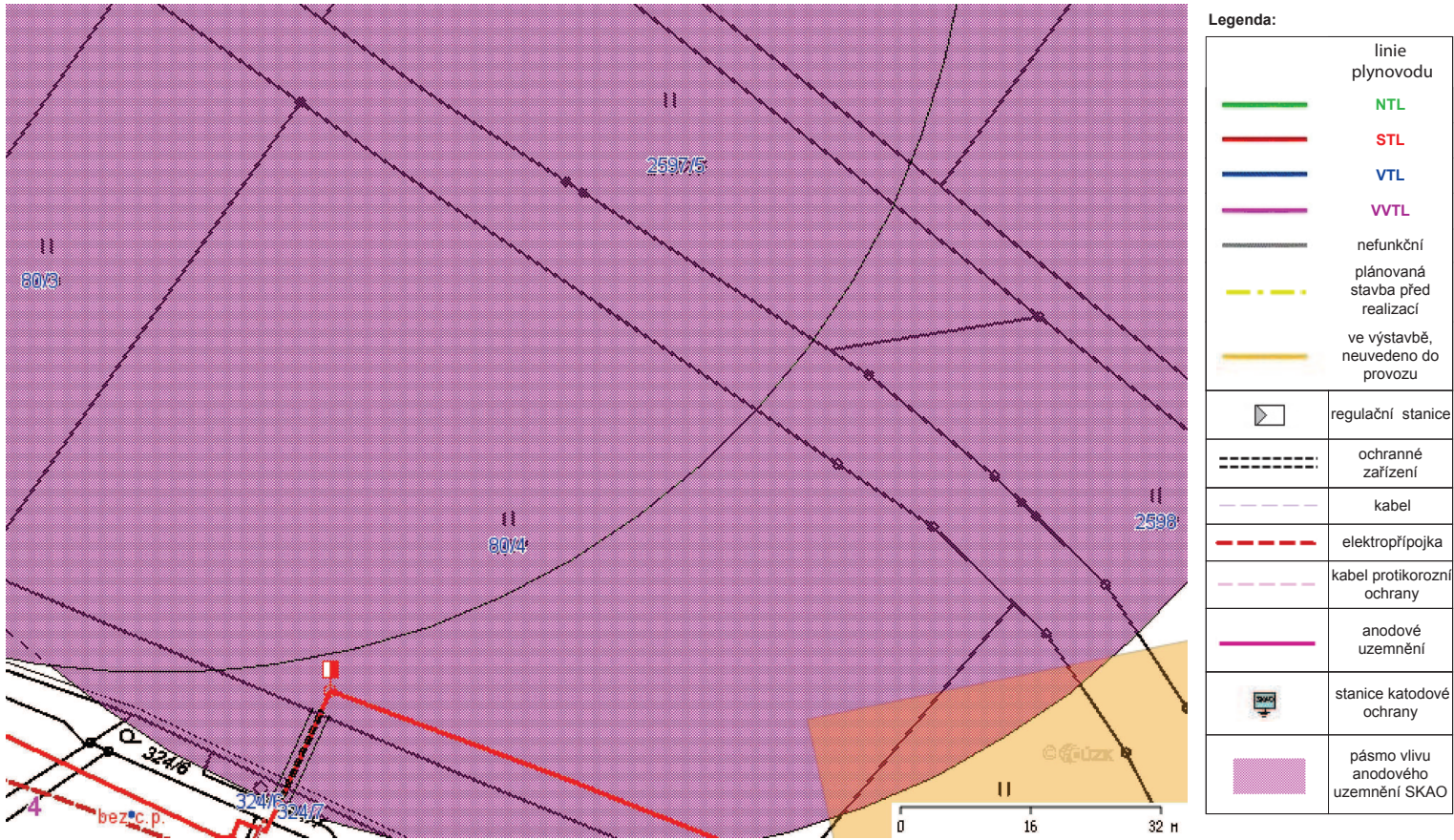
Provozovatel DS: GasNet, s.r.o.; Stavebník: Pontex, spol. s r.o. (Pontex Consulting Engineers, Ltd.), Bezová 1658/1, 14700 Praha. K.ú.: Jaroměřice nad Rokytnou, Popovice nad Rokytnou.





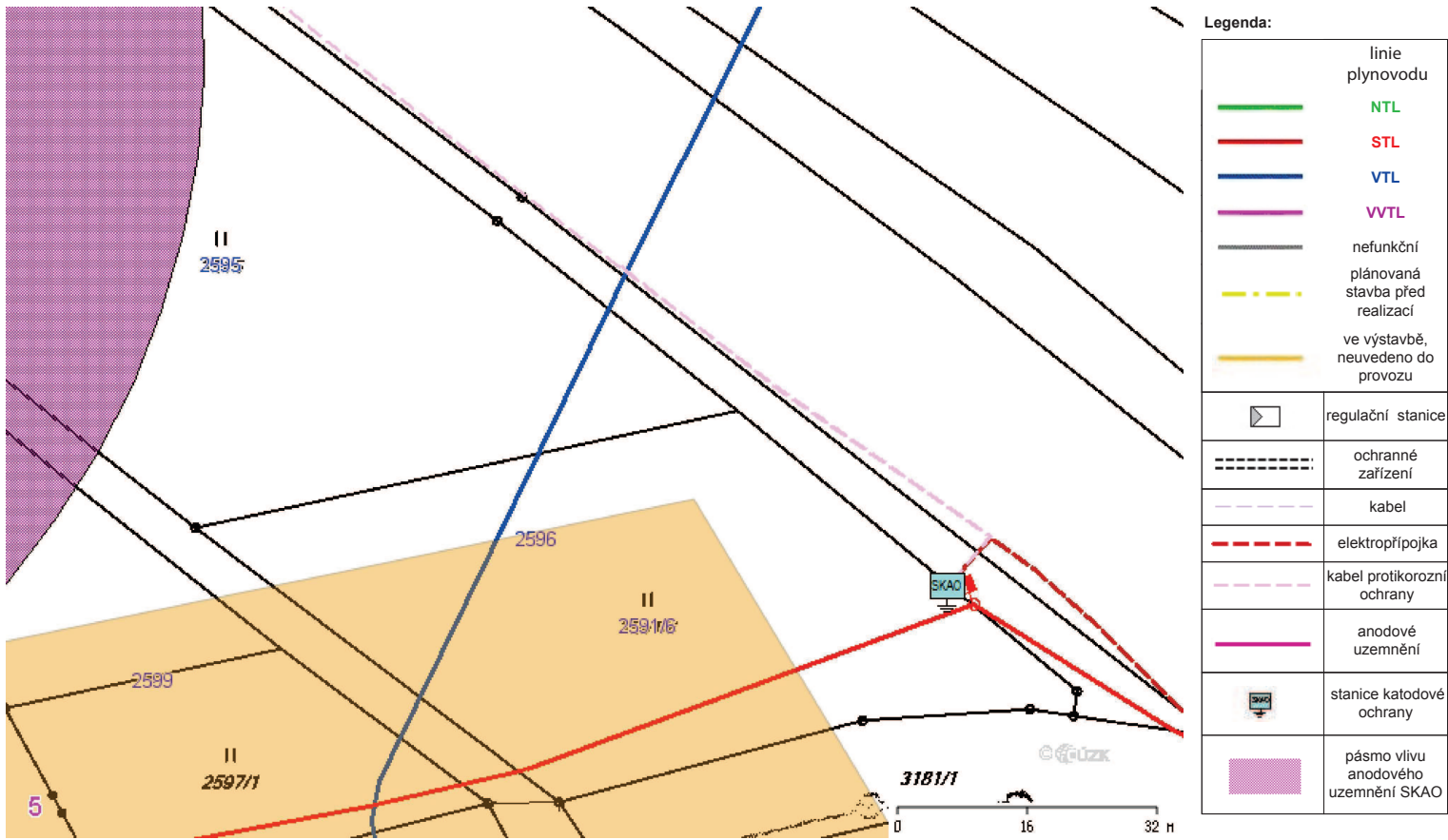
Příloha: Detailní zakres plynárenského zařízení. Tato příloha je nedílnou součástí stanoviska č. 5001696339 ze dne 29.03.2018.

Provozovatel DS: GasNet, s.r.o.; Stavebník: Pontex, spol. s r.o. (Pontex Consulting Engineers, Ltd.) , Bezová 1658/1 , 14700 Praha. K.ú.: Jaroměřice nad Rokytnou , Popovice nad Rokytnou.



Příloha: Detailní zakres plynárenského zařízení. Tato příloha je nedílnou součástí stanoviska č. 5001696339 ze dne 29.03.2018.

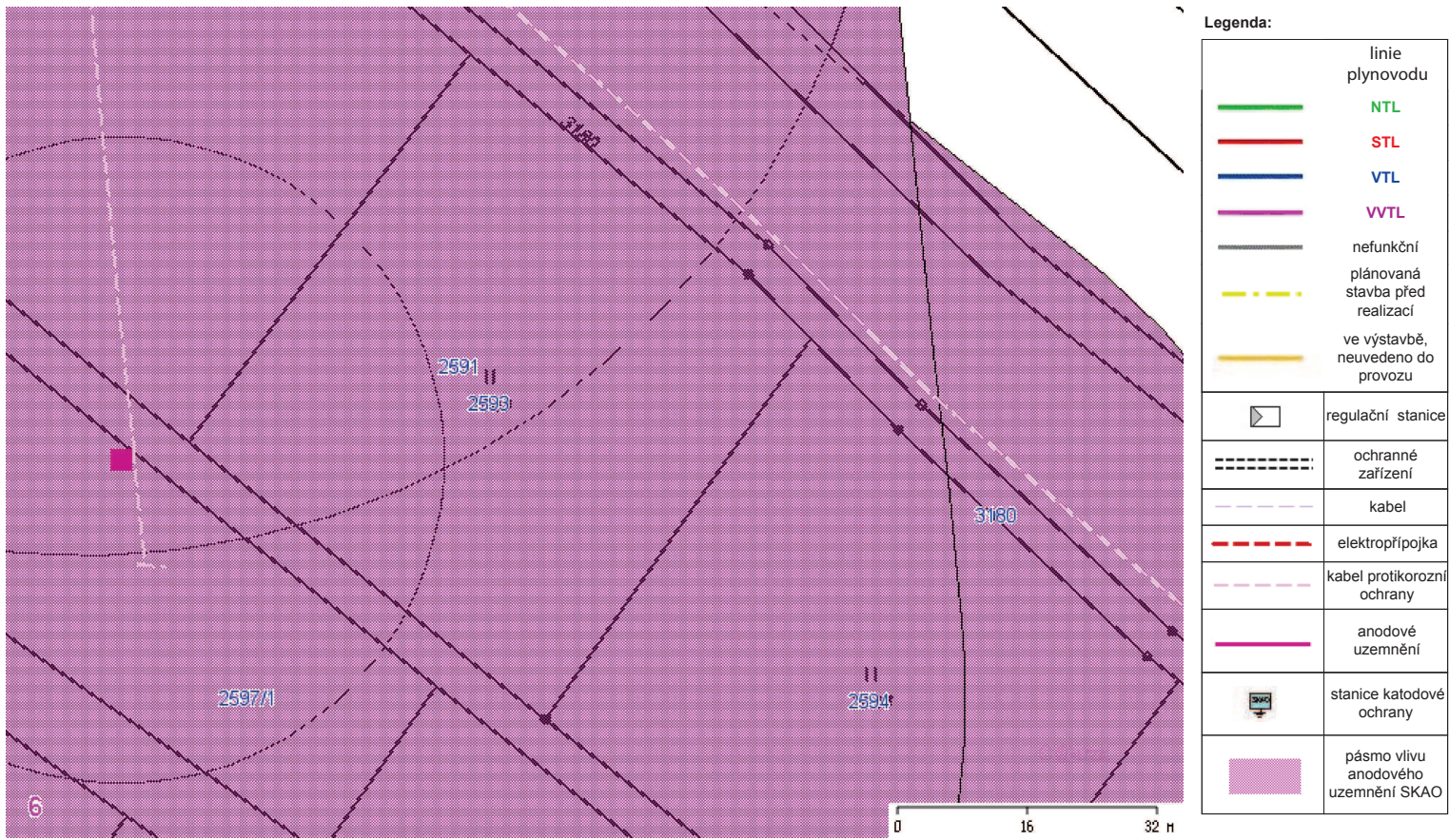
Provozovatel DS: GasNet, s.r.o.; Stavebník: Pontex, spol. s r.o. (Pontex Consulting Engineers, Ltd.), Bezová 1658/1, 14700 Praha. K.ú.: Jaroměřice nad Rokytnou, Popovice nad Rokytnou.





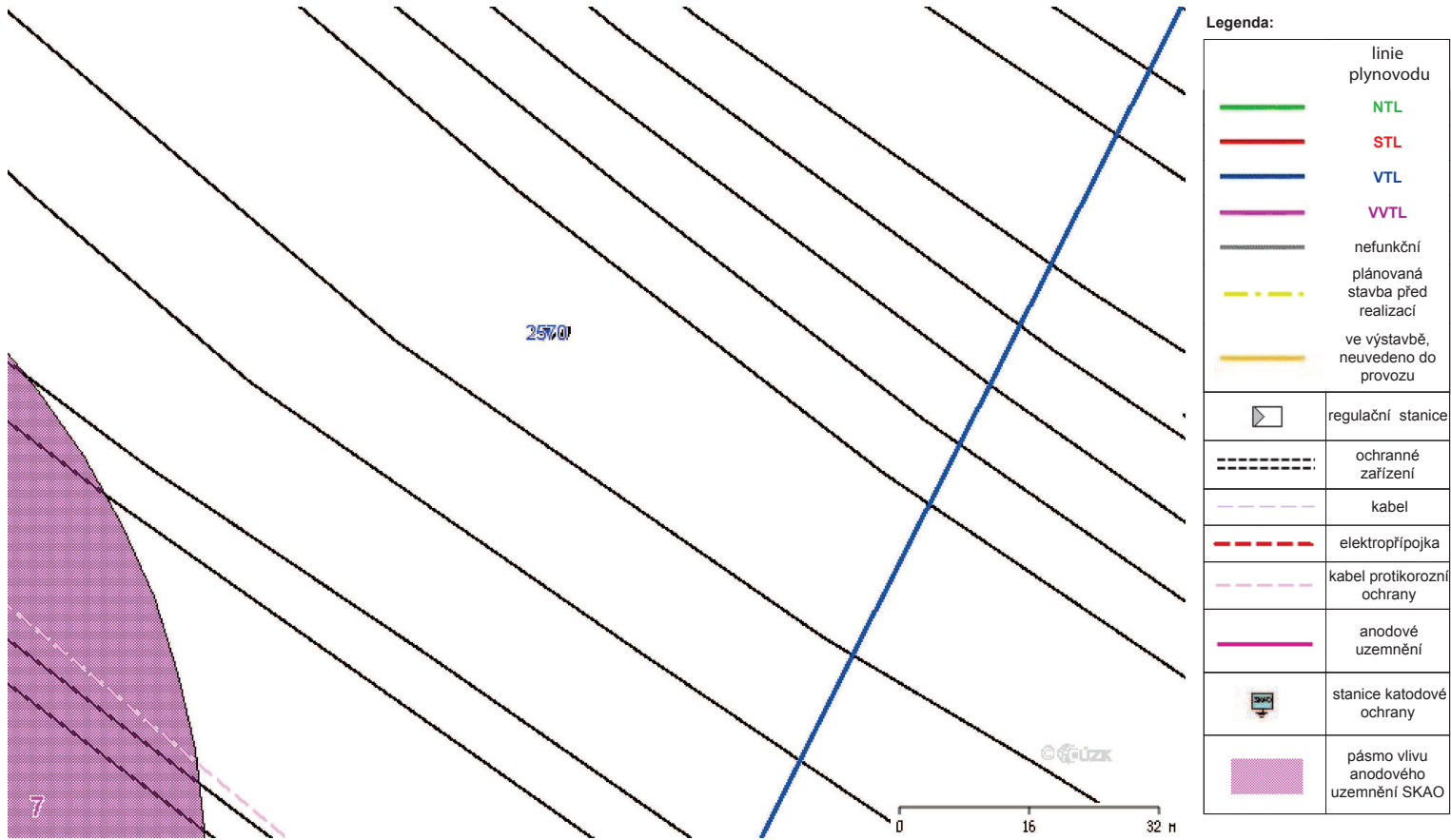
Příloha: Detailní zakres plynárenského zařízení. Tato příloha je nedílnou součástí stanoviska č. 5001696339 ze dne 29.03.2018.

Provozovatel DS: GasNet, s.r.o.; Stavebník: Pontex, spol. s r.o. (Pontex Consulting Engineers, Ltd.) , Bezová 1658/1 , 14700 Praha. K.ú.: Jaroměřice nad Rokytnou , Popovice nad Rokytnou.



Příloha: Detailní zakres plynárenského zařízení. Tato příloha je nedílnou součástí stanoviska č. 5001696339 ze dne 29.03.2018.

Provozovatel DS: GasNet, s.r.o.; Stavebník: Pontex, spol. s r.o. (Pontex Consulting Engineers, Ltd.) , Bezová 1658/1 , 14700 Praha. K.ú.: Jaroměřice nad Rokytnou , Popovice nad Rokytnou.





**Předmět:** FW: III/36078 Jaroměřice nad Rokytnou - most ev.č. 36078-2  
**Od:** Prokešová Michaela - JaroNet s.r.o. <michaela.prokesova@jaronet.cz>  
**Datum:** 29.3.2018 14:13  
**Komu:** <rech@pontex.cz>

Dobrý den,

„Žádné inženýrské sítě se v dané lokalitě nenachází. S níže uvedenou stavbou– souhlasíme.“

S pozdravem  
Michaela Prokešová

JaroNet s.r.o.  
Kaunicova 193  
Jaroměřice nad Rokytnou  
67551  
Tel. 561205500, 775361835

---

**From:** Pontex s.r.o. - Jan Rech [<mailto:rech@pontex.cz>]  
**Sent:** Thursday, March 29, 2018 10:30 AM  
**To:** [mesto@jaromerice.cz](mailto:mesto@jaromerice.cz); [odouz.pha@centrum.cz](mailto:odouz.pha@centrum.cz); [info@jaronet.cz](mailto:info@jaronet.cz)  
**Subject:** III/36078 Jaroměřice nad Rokytnou – most ev.č. 36078-2

Dobrý den,

v příloze zasílám žádost o vyjádření o existenci sítí ve Vaší správě.  
Prosím o vyplnění žádosti a o zakres do přiložené katastrální mapy nebo  
předání digitálních podkladů ve formátech \*.dwg, \*.dgn.

Za promptní vyřízení předem děkuji a přeji hezký den.

Jan Rech

--  
Jan Rech  
Pontex s.r.o.  
Bezová ul. 1658  
147 14 Praha 4

e-mail : [rech@pontex.cz](mailto:rech@pontex.cz)  
mobil : 720 951 095



E.ON Servisní, s.r.o., F. A. Gerstnera 2151/6, 370 01 České Budějovice

Pontex, spol. s r.o. (Pontex Consulting Engineers, Ltd.)  
Jan Rech  
Bezová 1658/1  
14714 Praha

Jihlava 29.03.2018

**Vyjádření o existenci zařízení distribuční soustavy (elektrická síť) ve vlastnictví E.ON Distribuce, a.s.**

Investor stavby: Pontex, spol. s r.o. (Pontex Consulting Engineers, Ltd.)  
Název stavby: III/36078 Jaroměřice nad Rokytnou – most ev.č. 36078-2  
Místo stavby: KÚ Popovice nad Rokytnou (657514), Jaroměřice nad Rokytnou (657506), žadatelem vyznačené zájmové území

Toto vyjádření slouží pro informaci o stávajícím elektrickém zařízení distribuční soustavy vlastněném a provozovaném společností E.ON Distribuce, a.s. a je vyjádřením pro územní a stavební řízení.

**V zájmovém území se nenachází žádné zařízení ve vlastnictví E.ON Distribuce, a.s.**

**Vyjádření má platnost do 29.03.2020.**

S přátelským pozdravem

E.ON Servisní, s.r.o.

**E.ON Servisní, s.r.o.**  
F. A. Gerstnera 2151/6  
370 01 České Budějovice  
IČ: 25186213, DIČ: CZ25186213

059

**E.ON Servisní, s.r.o.**  
RCDS Jihlava  
Havlíčková 219/62  
586 01 Jihlava  
www.eon-distribuce.cz

Dana Hudečková  
T +420-545144438  
dana.hudeckova@eon.cz

Naše značka  
D8626-16242304

Příloha: Orazítkovaná situace s informativním zákresem sítí

Sídlo společnosti:  
F.A. Gerstnera 2151/6  
370 01 České Budějovice  
Společnost je zapsána  
v Obchodním rejstříku  
vedeném Krajským soudem  
v Českých Budějovicích,  
oddíl C., vložka 15066  
IČ: 257 33 591  
DIČ: CZ25733591

V Brně dne: 20.4.2018

Číslo jednací: 18/001450

**Platnost tohoto vyjádření končí dne: 19. 4. 2020**

Vyřizuje:

Miluše Svobodová  
svobodova@itself.cz  
+420533383339

**Pontex, spol. s r.o. (Pontex Consulting Engineers, Ltd.)**

**Jan Rech**  
**Bezová 1658/1**  
**14700 Praha**

## **Věc: Vyjádření k územnímu a stavebnímu řízení**

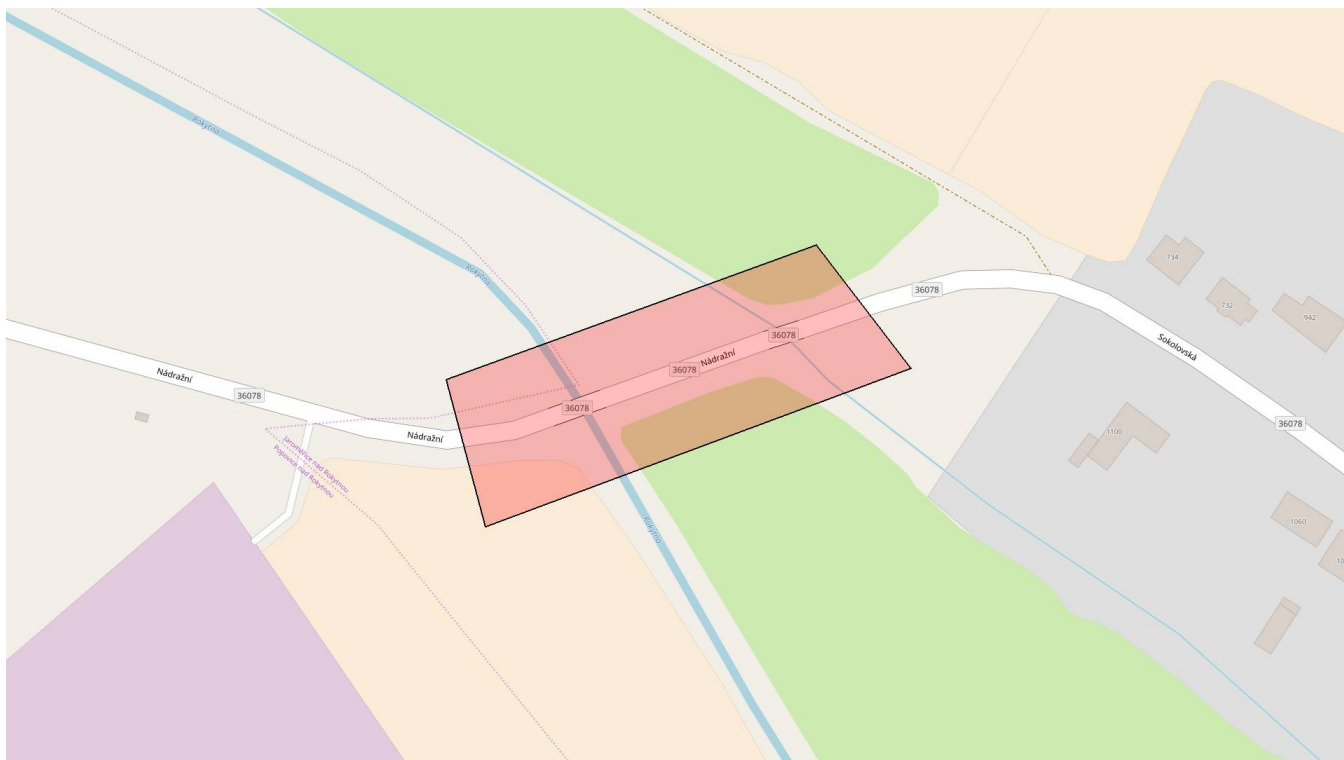
**Akce: III/36078 Jaroměřice nad Rokytnou - most ev.č. 36078-2**

**Katastrální území: Jaroměřice nad Rokytnou**

Z hlediska zájmů firmy **itself s.r.o.**, Pálavské náměstí 11, Brno 628 00, **nemáme** k výše uvedené akci připomínky.

V lokalitě předmětné stavby se **nenachází** inženýrské sítě v naší správě.

**itself** <sup>9</sup>  
itself s.r.o., Pálavské nám. 4343/11  
628 00 Brno, IČ 18826016, DIČ CZ18826016  
zapsaná u KS Brno, odd. C, vl. 1274  
*Prokdan*





PONTEX s.r.o.  
Pan Jan Rech  
Bezová 1658  
147 14 PRAHA 4

VÁŠ DOPIS ZNAČKY/ZE DNE /	NAŠE ZNAČKA PM-6457/2018/5203/Fi	VYŘIZUJE Ing. Lenka Fikarová +420 541 637 292 fikarova@pmo.cz	MÍSTO/DATUM Brno 8. 8.2018
------------------------------	-------------------------------------	--	-------------------------------

**III/36078 Jaroměřice n/R - most ev.č. 36078-2** - existence inženýrských sítí  
(k.ú. Jaroměřice nR, ORP Třebíč; kraj Vysočina; ČHP 4-16-03)

### **Sdělení správce povodí Moravy**

Na základě předložené situace Vám sdělujeme, že most převádí silnici přes VVT Rokytná (IDVT 10100032) ve správě Povodí Moravy, s.p.

Přímým správcem VVT je Povodí Moravy, s.p., závod Dyje, provoz Náměšť n/Osl.

Veškeré vodní toky lze lokalizovat na Vodohospodářském informačním portálu Ministerstva zemědělství - <http://voda.gov.cz/portal/cz/>.

Veškerá projektová dokumentace opravy mostu nám bude předložena k vyjádření.

**Ing. Pavel Bíza**  
vedoucí útvaru správy povodí

**Pontex s.r.o.  
Jan Rech  
Bezová 1658/1  
147 14 Praha**

---

**Číslo jednací** 1201813694

**Datum** 16.8.2018

**Vyřizuje** Pavel Kříž

**telefon** +420 724 815 186

**e-mail** Pavel.Kriz@cdt.cz

---

**Věc: Souhrnné stanovisko k existenci komunikačního vedení a zařízení ve správě ČD - Telematika a.s. k územnímu řízení.**

**Název stavby: III/36078 Jaroměřice nad Rokytnou - most ev.č. 36078-2**

Při realizaci výše uvedené stavby **NEDOJDE** ke styku se sítí elektronických komunikací, která je chráněna ochranným pásmem dle §102 zák. č. 127/2005 Sb., o elektronických komunikacích.

Toto vyjádření platí pouze pro dokumentaci ověřenou společností ČD - Telematika a.s. a pro rozsah prací na ní vyznačených.

Vyjádření je platné pouze pro zájmové území vyznačené žadatelem včetně důvodu stanoveného žadatelem.

**Vyjádření pozbývá platnosti dne 16.8.2020**

ČD - Telematika a.s.  
Pernerova 2819/2a  
130 00 Praha 3

